

# 고급 레이어 설정 따라하기

고급 레이어 설정\_따라하기.zip



## 주요기능

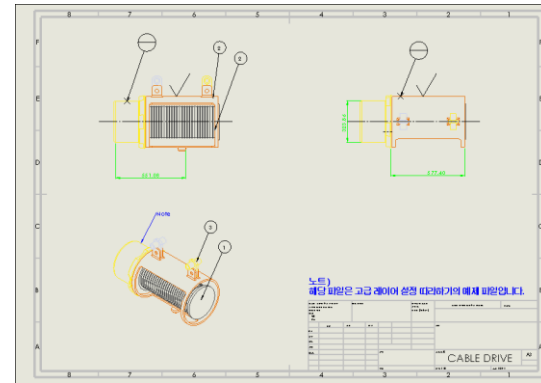
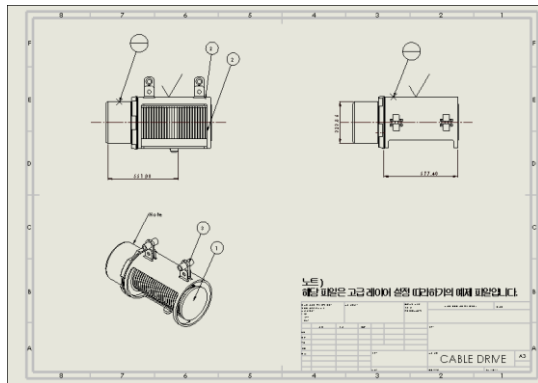
- 주석 레이어 일괄 편집
- 부품 고유의 색상 도면에 적용
- 레이어 다중 삭제, 전체 삭제, 병합 기능 추가

## 업무효과

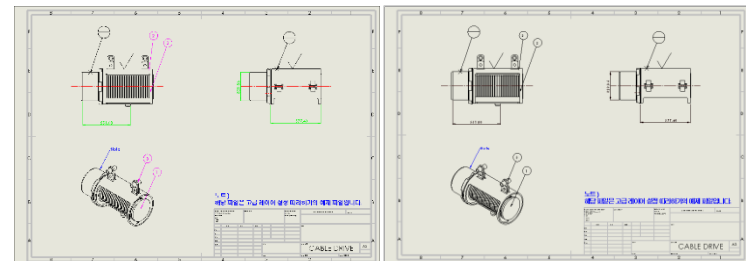
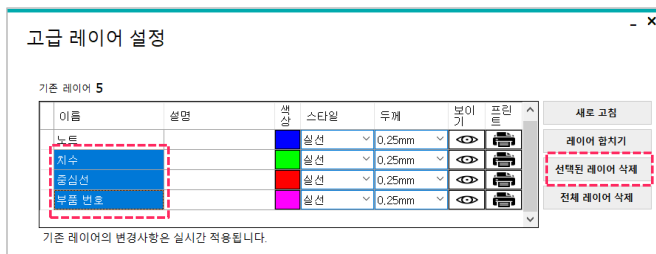
- 주석 유형별 레이어를 생성해 관리 용이
- 시각적 이해도가 높은 도면 생성 가능
- 기존 레이어 도구를 개선해 사용자의 사용성 증대

**강의 목표:** 강의를 따라하며 고급 레이어 설정의 사용방법을 익힙니다.

도면의 컬러화

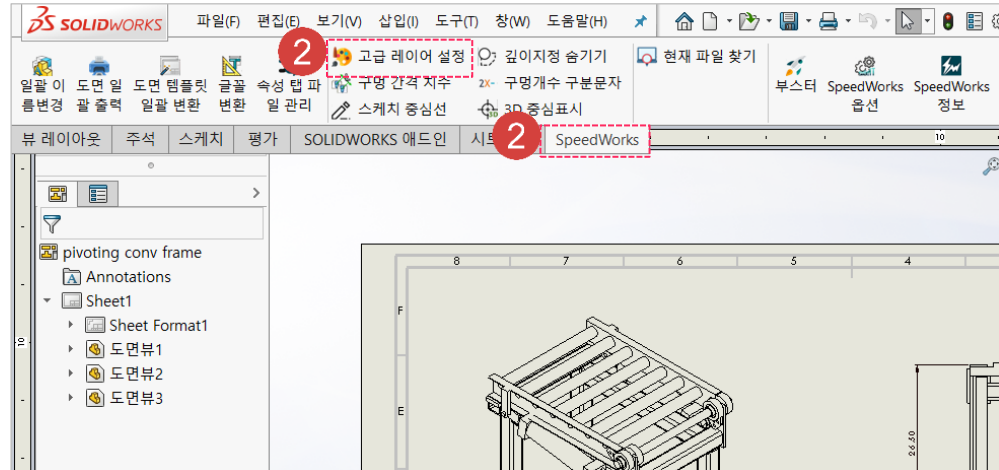
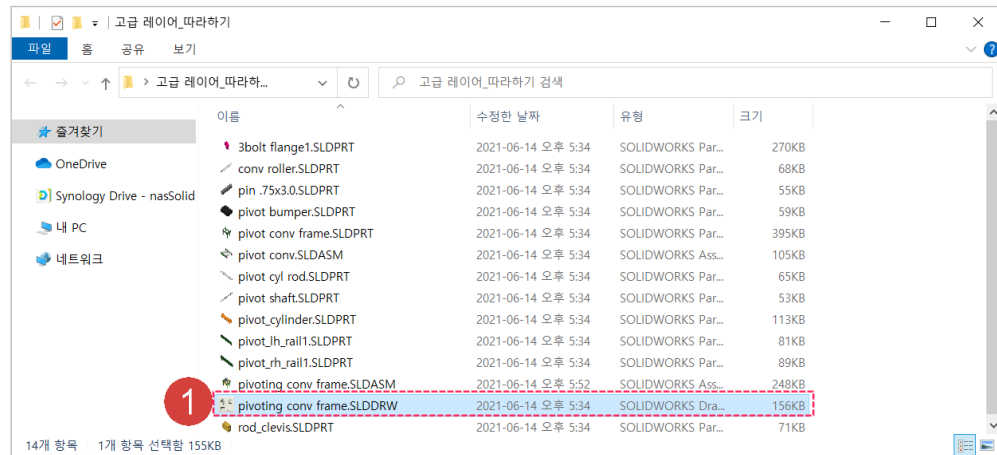


다중 레이어 삭제



1 예제 파일 중 Pivoting conv frame.SLDDRW 파일을 실행합니다.

2 [SpeedWorks]탭 - [고급 레이어 설정] 버튼을 클릭해 고급 레이어 설정을 실행합니다.



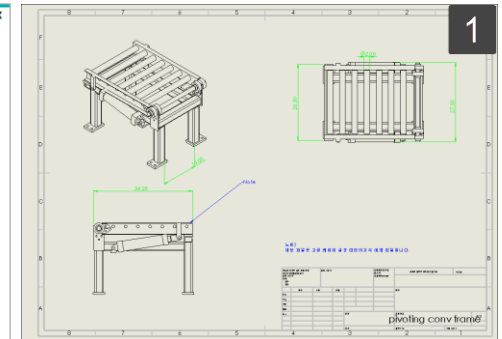
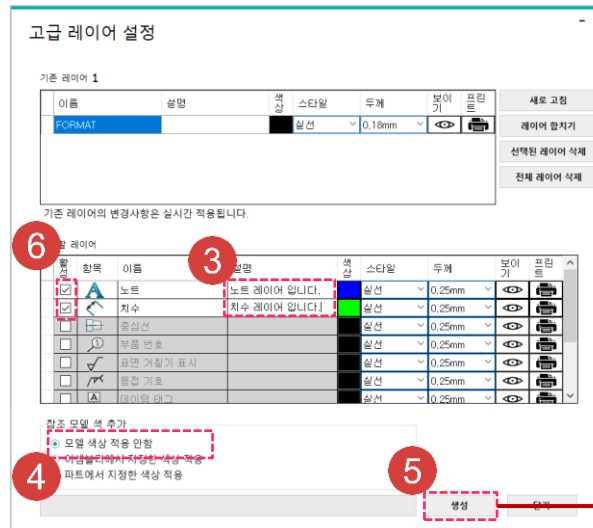
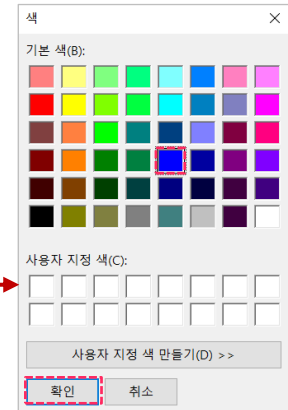
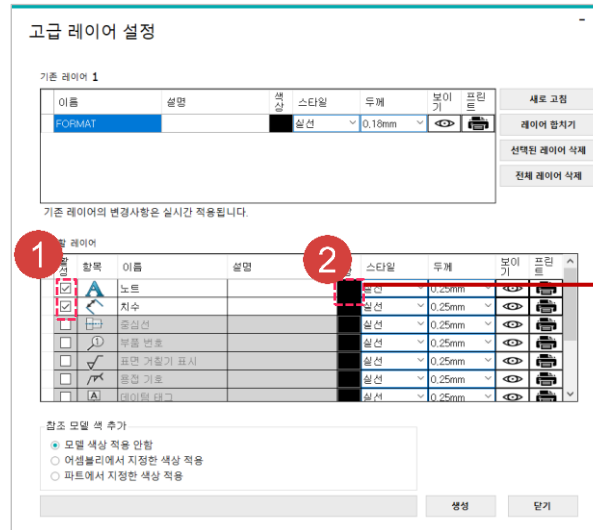
※ 예제 파일은 SpeedWorks 홈페이지의 Support (<https://speedworks.info>) 페이지에서 다운 받을 수 있습니다.

## 고급 레이어 설정 - 주석 레이어 생성

적색 원(1)으로 표시한 부분을 설명에 따라 직접 실행합니다.  
 흑색 사각형(1)으로 표시한 부분은 부연 설명 및 참고 사항입니다.

- 레이어를 생성하기 위해 노트와 치수 레이어를 체크합니다.
- 레이어 색상을 변경하기 위해 색상 선택 버튼을 클릭하고 레이어의 색을 선택합니다.  
(노트: 파랑, 치수: 연두)
- 레이어 설명을 더블 클릭하여 설명을 입력합니다.
- [참조 모델 색 추가]-[모델 색상 적용 안함]을 체크합니다.
- [생성] 버튼을 클릭하여 레이어 생성합니다.
- 다음 단계에서 레이어 중복 생성 방지를 위해 노트와 치수 레이어의 체크를 해제합니다.

1 레이어 생성 결과입니다. 예제의 노트 색상과 치수 색상이 지정된 레이어의 색상으로 변경되었습니다.



1 [참조 모델 색 추가] - [어셈블리에서 지정한 색상 적용] 체크 후 [생성] 클릭합니다.

2 (흑은) [참조 모델 색 추가]- [파트에서 지정한 색상 적용] 체크 후 [생성] 클릭합니다.

(본 예제에서는 1으로 내용이 진행됩니다.)

1 도면의 모델 파일 Pivoting conv frame.SLDASM의 모습입니다.

☞ 파트지정 색상:

어셈블리 지정 색상:

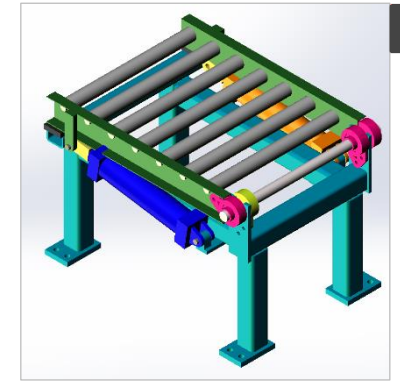
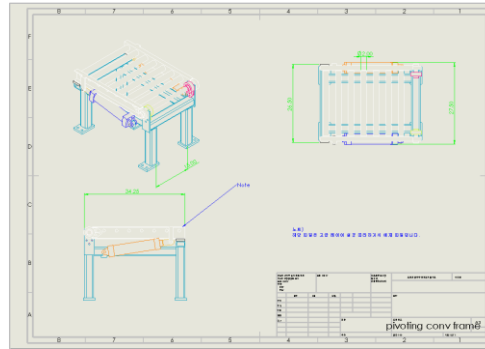
어셈블리 색상을 선택하더라도, 지정된 어셈블리 색이 없다면 파트 색상을 적용합니다.

참조 모델 색 추가

- ☐ 모델 색상 적용 안함
- ☒ 어셈블리에서 지정한 색상 적용
- ☐ 파트에서 지정한 색상 적용

1

(어셈블리 지정 색상)

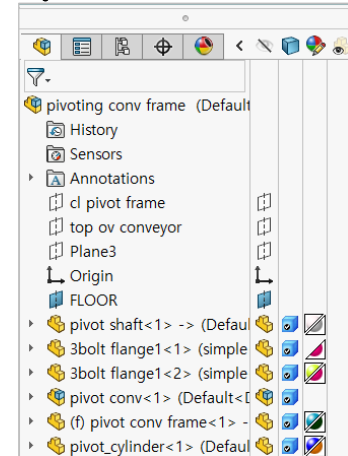
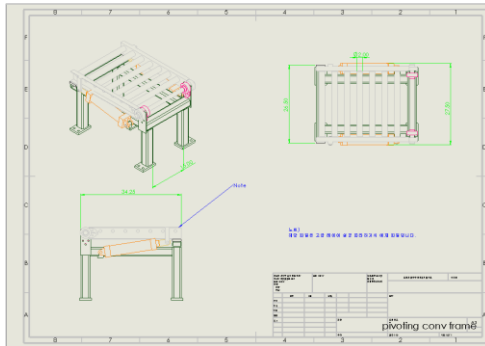


참조 모델 색 추가

- ☐ 모델 색상 적용 안함
- ☐ 어셈블리에서 지정한 색상 적용
- ☒ 파트에서 지정한 색상 적용

2

(파트 지정 색상)



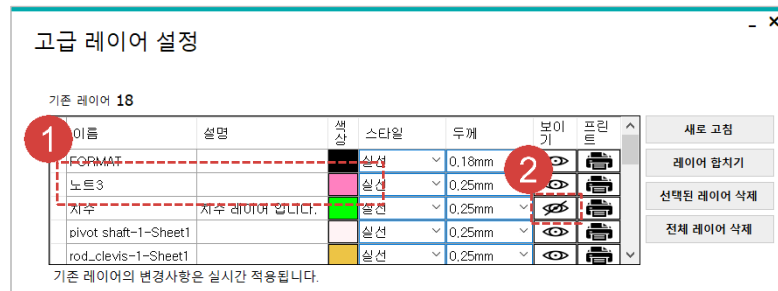
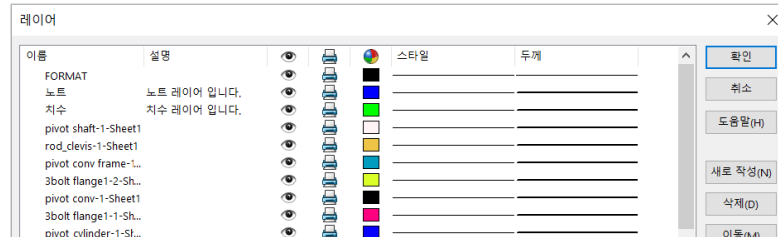
## 고급 레이어 설정 - 레이어 설정 변경

적색 원(1)으로 표시한 부분을 설명에 따라 직접 실행합니다.  
 흑색 사각형(1)으로 표시한 부분은 부연 설명 및 참고 사항입니다.

1 [노트] 레이어의 이름, 설명, 색상을 오른쪽 그림과 같이 변경합니다.

(이름: 노트3, 설명: (삭제), 색상: 연분홍)

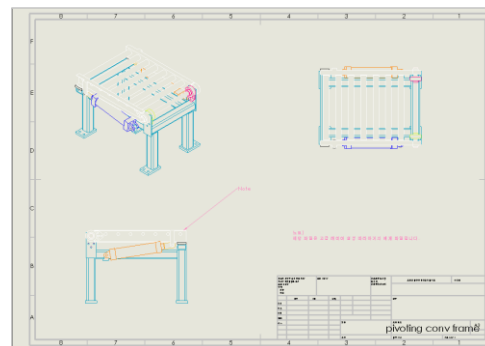
2 [치수] 레이어의 보이기 설정을 클릭해 숨기기 처리를 합니다.



1 고급 레이어 설정에서 생성한 주석 레이어를 SOLIDWORKS 레이어 도구에서 확인 가능합니다.

2 2 을 수행하고 변경된 화면입니다. 해당 화면은 SOLIDWORKS 레이어 도구에서 확인할 수 있습니다.

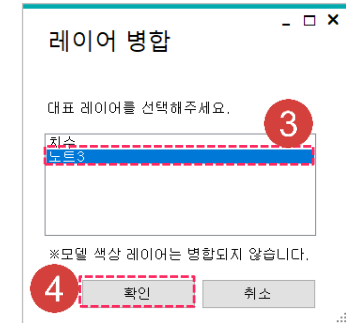
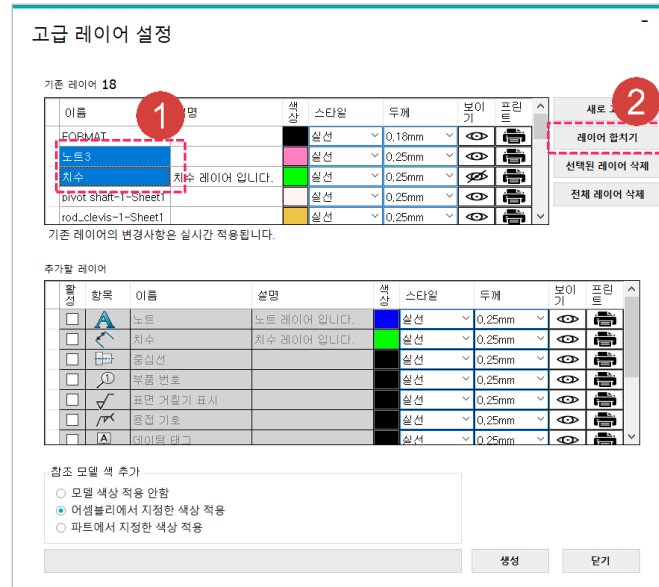
3 SOLIDWORKS 도면 레이어가 변경되었습니다.



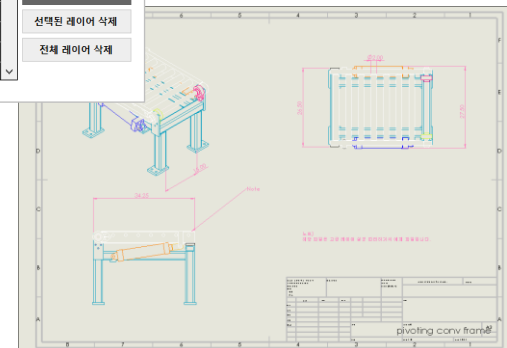
## 고급 레이어 설정 - 레이어 합치기(병합)

적색 원(1)으로 표시한 부분을 설명에 따라 직접 실행합니다.  
 흑색 사각형(1)으로 표시한 부분은 부연 설명 및 참고 사항입니다.

- 1 레이어 이름을 드래그 하거나 **[Control + 선택]** 혹은 **[Shift + 선택]**으로 병합대상 레이어 다중 선택합니다.
- 2 레이어가 선택된 상태에서, **[레이어 합치기]** 버튼을 클릭합니다.
- 3 다른 레이어를 흡수할 대표 레이어를 선택합니다.
- 4 **[확인]** 버튼을 클릭합니다.



- 1 레이어가 병합된 후의 도면과 고급 레이어 설정의 모습입니다.



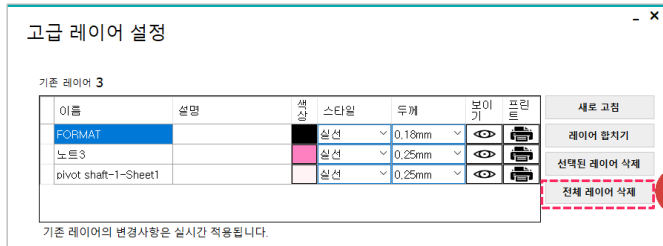
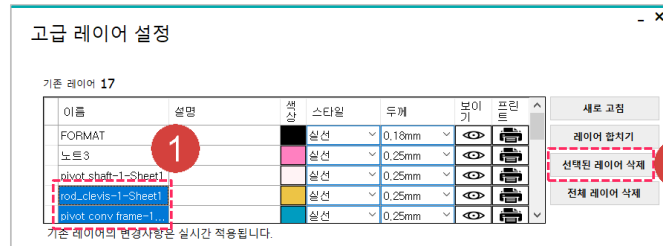
## 고급 레이어 설정 - 레이어 삭제

적색 원(1)으로 표시한 부분을 설명에 따라 직접 실행합니다.  
 흑색 사각형(1)으로 표시한 부분은 부연 설명 및 참고 사항입니다.

1 레이어를 삭제하기 위해 **드래그** 하거나 **[Control+선택]** 혹은 **[Shift+선택]**을 통해 삭제 대상을 선택합니다. **Pivot shaft-1-Sheet1** 을 제외한 모든 참조 모델 색 레이어를 선택합니다.

2 **[선택된 레이어 삭제]** 버튼을 클릭해 선택한 레이어를 일괄 삭제합니다.

3 **[전체 레이어 삭제]** 버튼을 클릭해, 모든 레이어를 삭제합니다.



1 삭제 전 도면 화면입니다.

2 선택된 레이어 삭제 후 고급 레이어 설정 및 도면 화면입니다.

3 레이어가 모두 삭제된 고급 레이어 설정 화면 및 도면 화면입니다.

